

Wsparcie na rozwój działalności gospodarczej

Zasady ubiegania się o dofinansowanie na rozwój działalności gospodarczej w ramach wdrażania Lokalnej Strategii Rozwoju na lata 2023 - 2027 na obszarze gmin: Chełm, Sawin, Siedliszcze, Rejowiec, Rejowiec Fabryczny i miasta Rejowiec Fabryczny



Dla kogo ?



O dofinansowanie na rozwój działalności gospodarczej może ubiegać się przedsiębiorca w rozumieniu ustawy z dnia 6 marca 2018 r.- Prawo przedsiębiorców:

- będący osobą fizyczną, jeżeli co najmniej od roku poprzedzającego dzień złożenia wniosku posiada miejsce wykonywania działalności gospodarczej oznaczone adresem wpisanym do CEiDG na obszarze wiejskim objętym Lokalną Strategią Rozwoju LGD PROMENADA S 12;
- będący osobą prawną albo jednostką organizacyjną nieposiadającą osobowości prawnej, której ustawa przyznaje zdolność prawną, jeżeli co najmniej od roku poprzedzającego dzień złożenia wniosku posiada siedzibę lub oddział na obszarze wiejskim objętym Lokalną Strategią Rozwoju LGD PROMENADA S 12

Wnioskodawca musi spełniać następujące warunki

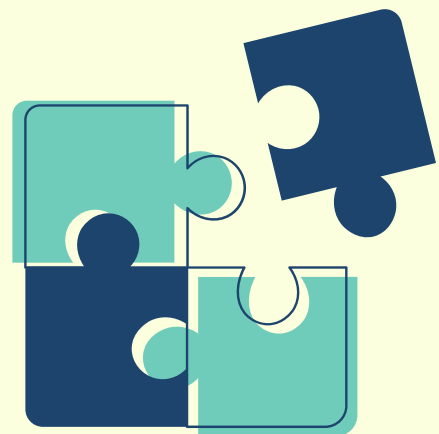


- posiadanie numeru identyfikacyjnego producenta (nr EP nadaje ARiMR, jest on niezbędny do złożenia wniosku i zalogowania na platformie PUE),
- posiadanie statusu mikro lub małego przedsiębiorstwa,
- w okresie 3 lat poprzedzających dzień złożenia wniosku wnioskodawca wykonywał łącznie przez co najmniej 365 dni działalność gospodarczą oraz nadal ją wykonuje,
- jeżeli wnioskodawca korzystał ze wsparcia finansowego w ramach PROW 2014 -2020, poddziałanie 4.2, 6.2, 19.2 - na podejmowanie, prowadzenie lub rozwijanie działalności gospodarczej - od dnia wypłaty pomocy pomocy upłynęły co najmniej 2 lata.

Wysokość i forma dofinansowania



- dofinansowanie wypłacane jest w formie zwrotu części kosztów kwalifikowalnych (kk),
- **wnioskowana kwota pomocy wynosi maksymalnie 65 % kk., wkład własny minimalny 35 % kk.,**
- minimalna kwota dofinansowania - 50 tys. zł.
- maksymalna kwota dofinansowania będzie określona przez LGD w regulaminie naboru wniosków, **nie wyższa niż 500 tys. zł.**
- możliwość skorzystania z zaliczki, (50% przyznanego dofinansowania) lub wyprzedzającego dofinansowania (44% przyznanego dofinansowania).



Warunki przyznania dofinansowania

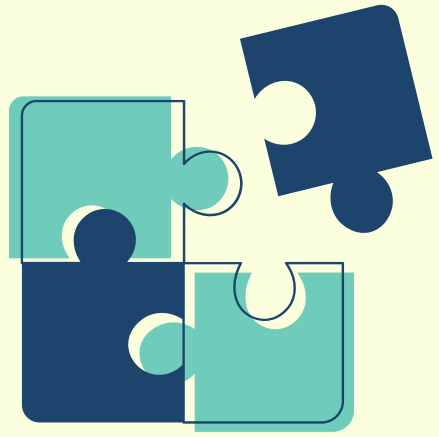
Planowana inwestycja (wniosek o przyznanie pomocy) musi być zgodna z celami Lokalnej Strategii Rozwoju opracowanej dla obszaru LGD PROMENADA S12.

Projekt będzie realizowany maksymalnie w dwóch etapach, w terminie do dwóch lat od dnia zawarcia umowy.

W przypadku inwestycji trwale związanej z nieruchomością, musi być ona realizowana na obszarze objętym działalnością LGD i na nieruchomości, do której wnioskodawca posiada tytuł prawny (na okres realizacji i okres trwałości).

Biznesplan jest racjonalny i uzasadniony charakterem planowanej działalności, zawiera wskazanie ilościowego lub wartościowego planowanego poziomu sprzedaży towarów lub usług, zakres rzeczowy i planowane do poniesienia nakłady finansowe, informację o posiadanych zasobach własnych, opis sytuacji ekonomicznej wnioskodawcy oraz kwalifikacji lub doświadczenia.





Warunki przyznania dofinansowania (2)

W przypadku gdy biznesplan obejmuje koszty zakupu instalacji odnawialnych źródeł energii, suma tych kosztów nie może przekroczyć połowy wszystkich kosztów kwalifikowalnych

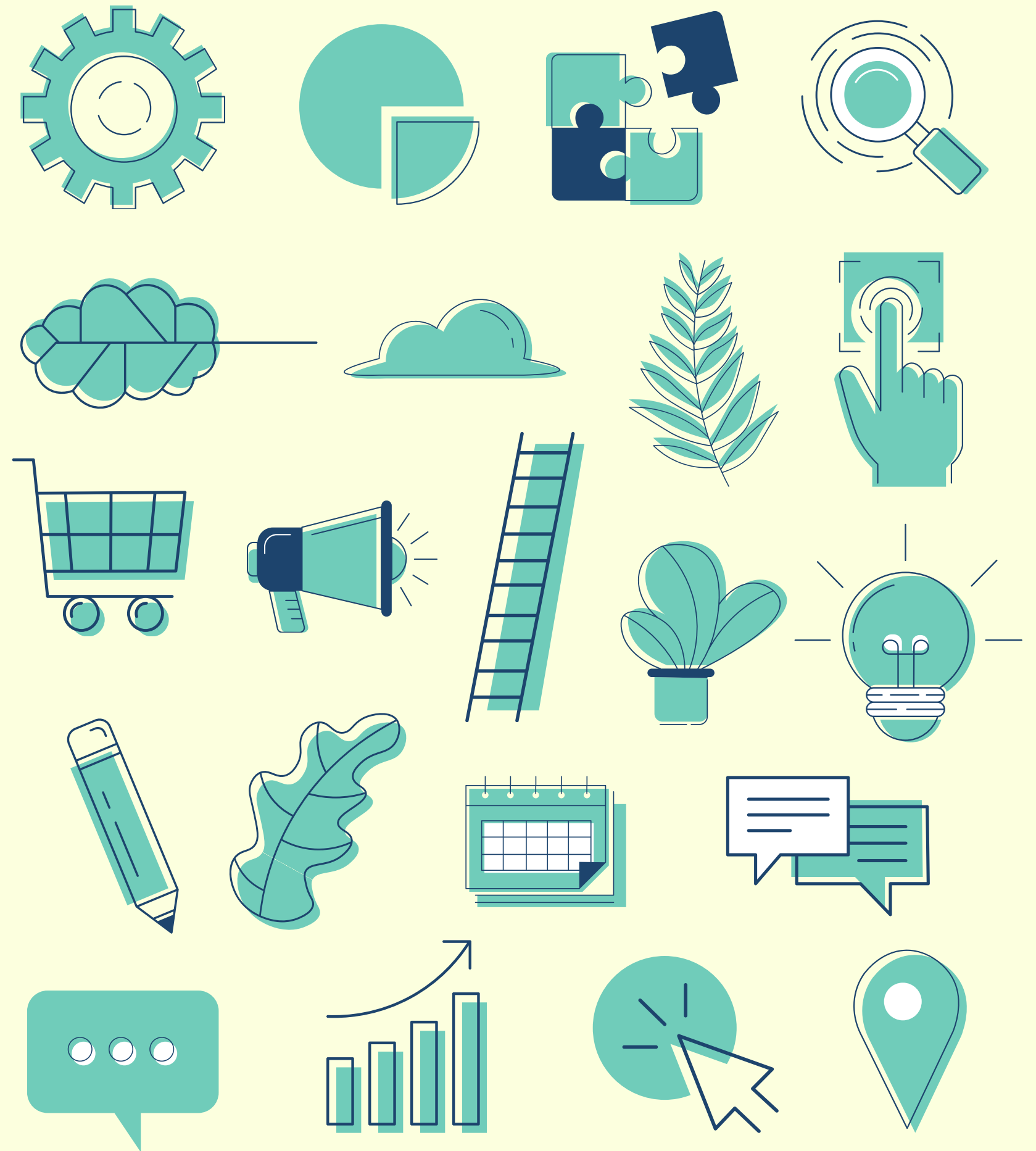
Dofinansowanie mogą uzyskać tylko te wnioski, które będą zorientowane na branże kluczowe określone w LSR

W przypadku gdy projekt będzie realizowany w ramach wykonywania działalności gospodarczej w formie spółki cywilnej warunki przyznania dofinansowania powinny być spełnione przez wszystkich wspólników.



Wspierane branże

- działalność gastronomiczna i usługi noclegowe (tworzenie nowych miejsc noclegowych, tworzenie nowych obiektów świadczących usługi gastronomiczne, w tym punktów małej gastronomii oferujących sprzedaż posiłków i napojów na miejscu lub na wynos);
- usługi "czasu wolnego" - usługi komercyjne związane z rozrywką, rekreacją i kulturą (wypożyczalnie sprzętu rekreacyjnego i sportowego, działalność związana z poprawą kondycji fizycznej, parki rekreacyjne, obsługa imprez plenerowych i inne z sekcji R PKD);
- usługi zaspokajające potrzeby mieszkańców (opiekuńcze, rehabilitacyjne, medyczne, terapeutyczne, doradcze, branża "beauty");
- inne usługi sklasyfikowane w następujących sekcjach PKD: K,L,M, N, P, Q,S



Zobowiązania po podpisaniu umowy dofinansowania



- realizacja projektu zgodnie z biznesplanem;
- prowadzenie ewidencji świadczonych usług;
- bieżące informowanie o świadczonych usługach/ asortymencie za pośrednictwem ogólnodostępnych środków przekazu;
- **osiągnięcie 30 % zakładanego w biznesplanie ilościowego lub wartościowego poziomu sprzedaży do dnia w którym upłynie rok od dnia wypłaty dofinansowania;**
- prowadzenie działalności, na którą zostało przyznane dofinansowanie w okresie 3 lat od dnia wypłaty (nie wlicza się okresów jej zawieszenia)
- utrzymanie zrealizowanej inwestycji przez co najmniej 3 lata od dnia wypłaty dofinansowania.

Inne zobowiązania



- realizacja projektu zgodnie z kryteriami, za które wnioskodawca otrzymał punkty;
- niefinansowanie projektu z innych środków publicznych;
- nieprzenoszenie prawa własności, posiadania rzeczy nabytych w wyniku realizacji projektu oraz zmiany sposobu ich wykorzystania (w okresie trwałości);
- niedokonywanie istotnych zmian wpływających na charakter projektu (chyba że samorząd województwa wyrazi zgodę);
- umożliwienie przeprowadzenia kontroli podmiotom uprawnionym (w związku z otrzymanym dofinansowaniem);
- przechowywanie całości dokumentacji związanej z realizacją projektu;
- udostępnianie uprawnionym podmiotom informacji niezbędnych do monitorowania i ewaluacji programu;
- informowanie i rozpowszechnianie informacji o otrzymanym dofinansowaniu zgodnie z postanowieniami umowy dofinansowania.

ZŁOŻENIE WNIOSKU ETAPY OCENY



Wniosek o dofinansowanie składa się za pomocą systemu teleinformatycznego na platformie usług elektronicznych (PUE) ARiMR (epue.arimr.gov.pl/pl/strona-glowna) w terminie określonym w ogłoszeniu o naborze.

Do zarejestrowania się w PUE i złożenia wniosku niezbędne jest posiadanie numeru identyfikacyjnego producenta (nr EP pierwszym krokiem).

Formalna ocena wniosku pod kątem kompletności dokonywana jest przez pracowników biura LGD (wezwanie do uzupełnienia w przypadku braków).

Obsługa wniosku, w tym korespondencja odbywa się wyłącznie za pośrednictwem PUE.

Po pozytywnym zakończeniu weryfikacji formalnej wniosek przekazywany jest do dalszej oceny pod kątem zgodności z kryteriami wyboru operacji, ocena dokonywana jest przez Radę LGD.

ZŁOŻENIE WNIOSKU ETAPY OCENY (2)



Rada LGD do dofinansowania wybiera wnioski z największą liczbą punktów, do wysokości limitu przeznaczonego na nabór.

Na stronie LGD publikowane są listy wniosków wybranych i niewybranych do dofinansowania, (wnioskodawca otrzymuje pismo w PUE).

Od negatywnej oceny można odwołać się w terminie 7 dni od otrzymania wyniku oceny.

Wnioski ocenione pozytywnie i wybrane do dofinansowania są przekazywane do Urzędu Marszałkowskiego Województwa Lubelskiego do dalszej oceny m.in. kwalifikowalności wydatków, poprawności sporządzenia biznesplanu.

Po rozpatrzeniu wniosku przez UMWL zostaje podpisana umowa przyznania pomocy (lub odmowa w przypadku nieprawidłowości we wniosku lub niespełniania warunków udzielenia wsparcia)

Materiał informacyjny finansowany ze środków Unii Europejskiej w ramach
Planu Strategicznego dla Wspólnej Polityki Rolnej na lata 2023 - 2027

Materiał opracowany przez Stowarzyszenie Lokalna Grupa Działania PROMENADA S 12

ul. Mickiewicza 3

22-170 Rejowiec Fabryczny

tel. 82 5663 474

biuro@promenadas12.pl

www.promenadas12.pl

Instytucja Zarządzająca Planem Strategicznym dla Wspólnej Polityki Rolnej na 2023 - 2027
- Minister Rolnictwa i Rozwoju Wsi



Plan
Strategiczny dla
Wspólnej
Polityki
Rolnej
na lata **2023-2027**



**Dofinansowane przez
Unię Europejską**

